

1.1 พื้นที่ดำเนินการ

ดำเนินการศึกษาในพื้นที่สวนยางพาราภาคใต้จังหวัดสงขลาของบริษัท สยาม ไฟเบอร์บอร์ด จำกัด และสมาชิกกลุ่ม จำนวน 17 แปลง เนื้อที่รวม 214 ไร่ 35.69 แยกแตร้ ประกอบด้วย

ลำดับ	รหัสสมาชิก
1	SFC0768
2	SFC0769
3	SFC0771
4	SFC0772
5	SFC0773
6	SFC0776
7	SFC0777
8	SFC0780
9	SFC0781
10	SFC0782
11	SFC0783
12	SFC0784
13	SFC0785
14	SFC0786
15	SFC0789
16	SFC0792
17	SFC0795

2.2 ข้อมูลสมาชิกกลุ่มจัดการป่าไม้ สยามไฟเบอร์บอร์ด

ลำดับ	รหัสสมาชิก	เอกสารสิทธิ์	เลขที่เอกสาร	เลขที่	ไร่	ตำบล	อำเภอ	จังหวัด
1	SFC0768	นส.4จ	16163	19	7	ทุ่งหมอ	สะเดา	สงขลา
2	SFC0769	นส.4จ	16168	11	7	ทุ่งหมอ	สะเดา	สงขลา
3	SFC0771	นส.4จ	63464	11	4	ท่าโพธิ์	สะเดา	สงขลา
4	SFC0772	ส.ป.ก.4	4598	48	9	เขามิเกียรติ	สะเดา	สงขลา
5	SFC0773	ส.ป.ก.4	4578	28	9	เขามิเกียรติ	สะเดา	สงขลา
6	SFC0776	ส.ป.ก.4-01	3427	8	21	ทุ่งหมอ	สะเดา	สงขลา
7	SFC0777	ส.ป.ก.4-01	1973	17	12	ทุ่งหมอ	สะเดา	สงขลา
8	SFC0780	นส.4จ	10993	39	12	พังลา	สะเดา	สงขลา
9	SFC0781	นส.4จ	10853	40	12	พังลา	สะเดา	สงขลา
10	SFC0782	นส.4จ	11583	1	37	พังลา	สะเดา	สงขลา
11	SFC0783	นส.4จ	54546	24	8	ท่าโพธิ์	สะเดา	สงขลา
12	SFC0784	นส.4จ	50895	23	27	ท่าโพธิ์	สะเดา	สงขลา
13	SFC0785	นส.4จ	15090	3	6	พังลา	สะเดา	สงขลา
14	SFC0786	นส.4จ	10870	1	6	พังลา	สะเดา	สงขลา
15	SFC0789	นส.4จ	23031	31	14	ทุ่งหมอ	สะเดา	สงขลา
16	SFC0792	นส.3	4	204	18	พังลา	สะเดา	สงขลา
17	SFC0795	นส.4จ	152	62800	5	พังลา	สะเดา	สงขลา

2.3 สภาพภูมิประเทศ และสภาพภูมิอากาศ

2.3.1 ขนาดและที่ตั้ง

สวนยางพาราของบริษัท สยาม ไฟเบอร์บอร์ด จำกัดประกอบด้วยแปลงสวนยางพาราขนาดเล็ก จำนวน 17 แปลง เนื้อที่รวม 214 ไร่ 35.69 แยกแตร กระจายอยู่ในท้องที่ตำบลต่างๆ ของอำเภอสะเดา ดังนี้

- (1) ตำบลทุ่งหมอ อำเภอสะเดา จังหวัดสงขลา จำนวน 5 แปลง เนื้อที่ 61 ไร่
- (2) ตำบลท่าโพธิ์ อำเภอสะเดา จังหวัดสงขลา จำนวน 3 แปลง เนื้อที่ 39 ไร่
- (3) ตำบลเขามิเกียรติ อำเภอสะเดา จังหวัดสงขลา จำนวน 2 แปลง เนื้อที่ 18 ไร่
- (4) ตำบลพังลา อำเภอสะเดา จังหวัดสงขลา จำนวน 7 แปลง เนื้อที่ 96 ไร่

2.3.2สภาพภูมิประเทศ

- (1) ตำบลทุ่งหมอ อำเภอสะเดา จังหวัดสงขลา จำนวน 5 แปลง เนื้อที่ 61 ไร่
ลักษณะทั่วไป เป็นพื้นที่ราบสลับกับเป็นเนินเตี้ย
- (2) ตำบลท่าโพธิ์ อำเภอสะเดา จังหวัดสงขลา จำนวน 3 แปลง เนื้อที่ 39 ไร่
ลักษณะทั่วไป เป็นพื้นที่ราบ
- (3) ตำบลเขามิเกียรติ อำเภอสะเดา จังหวัดสงขลา จำนวน 2 แปลง เนื้อที่ 18 ไร่
ลักษณะทั่วไป เป็นพื้นที่ราบ
- (4) ตำบลพังลา อำเภอสะเดา จังหวัดสงขลา จำนวน 7 แปลง เนื้อที่ 96 ไร่
ลักษณะทั่วไป เป็นพื้นที่ราบ

2.3.3ทรัพยากรป่าไม้และสัตว์ป่า

- (1) ตำบลทุ่งหมอ อำเภอสะเดา จังหวัดสงขลา จำนวน 5 แปลง เนื้อที่ 61 ไร่
 - ไม่มีลักษณะความเป็นป่าธรรมชาติ แต่มีไม้ป่าชนิดดีมีค่าขึ้นอยู่
 - มีสัตว์ป่า จำพวก นกเขา นกเอี้ยง จำนวนน้อยอาศัยอยู่
- (2) ตำบลท่าโพธิ์ อำเภอสะเดา จังหวัดสงขลา จำนวน 3 แปลง เนื้อที่ 39 ไร่
 - ไม่มีลักษณะความเป็นป่าธรรมชาติ แต่มีไม้ป่าชนิดดีมีค่าขึ้นอยู่
 - มีสัตว์ป่า จำพวก นกเขา นกเอี้ยง จำนวนน้อยอาศัยอยู่
- (3) ตำบลเขามิเกียรติ อำเภอสะเดา จังหวัดสงขลา จำนวน 2 แปลง เนื้อที่ 18 ไร่
 - ไม่มีลักษณะความเป็นป่าธรรมชาติ แต่มีไม้ป่าชนิดดีมีค่าขึ้นอยู่
 - มีสัตว์ป่า จำพวก นกเขา นกเอี้ยง จำนวนน้อยอาศัยอยู่
- (4) ตำบลพังลา อำเภอสะเดา จังหวัดสงขลา จำนวน 7 แปลง เนื้อที่ 96 ไร่
 - ไม่มีลักษณะความเป็นป่าธรรมชาติ แต่มีไม้ป่าชนิดดีมีค่าขึ้นอยู่

4. ผลการศึกษา

4.1 ความหลากหลายทางชีวภาพพรรณพืช

จากการสำรวจภาคสนามด้านความหลากหลายของพรรณพืช ในสวนยางพารา แต่ละแห่ง ของพื้นที่โครงการฯ มีรายละเอียดดังนี้

4.1.1 สวนยางพารา SFC 0768 : บริษัท สยาม ไฟเบอร์บอร์ด จำกัด

จากการสำรวจ พบจำนวนชนิดไม้ทั้งสิ้น 6 ชนิด 3 วงศ์ ดังนี้

ลำดับที่	ชื่อไทย	ชื่อวิทยาศาสตร์	วงศ์
1	ยางพารา	<i>Hevea brasiliensis</i> Mull-Arg.	Euphorbiaceae
2	หญ้าคา	<i>Imperata cylindrica</i> (L.) Raeusch.	Poaceae
3	หญ้ารีแพร์	<i>Centotheca lappacea</i> (L) Desv.	Poaceae
4	ไผ่	Bambuseae	Poaceae
5	เต่าร้าง	<i>Caryota urens</i>	Palmae

ผลการสำรวจความหลากหลายทางชีวภาพพรรณพืช บริเวณพื้นที่สวนยางพารา SFC 0768 จังหวัดสงขลา พบว่าเป็นสวนยางพารา (Genus): *Hevea* สปีชีส์ (Species): *brasiliensis* ชื่อสามัญ (Common name) : para rubber ชื่อวิทยาศาสตร์ (Scientific name) : *Hevea brasiliensis* Mull-Arg. กระจายอยู่ทั่วไป (ภาพที่ 1)



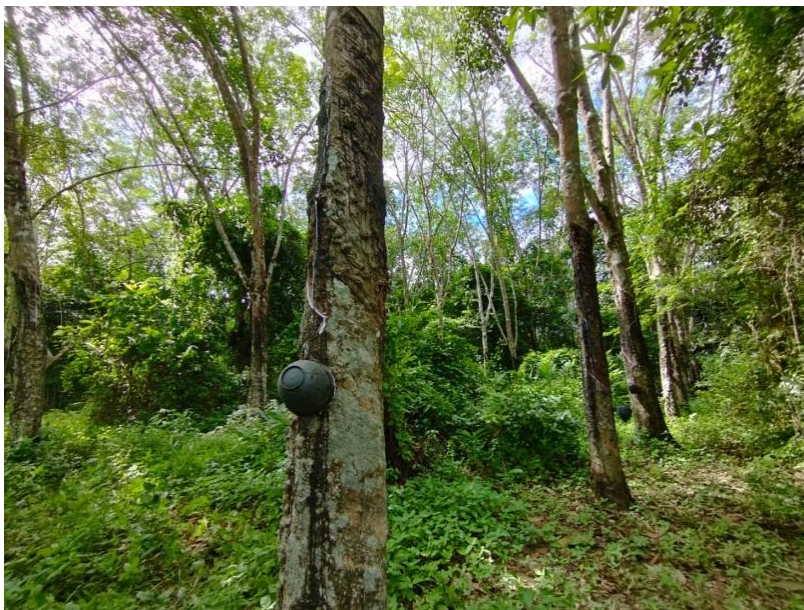
ภาพที่ 1 : ลักษณะสวนยางพารา SFC 0768 จังหวัดสงขลา

4.1.2 สวนยางพารา SFC 0769 : บริษัท สยาม ไฟเบอร์บอร์ด จำกัด

จากการสำรวจ พบจำนวนชนิดไม้ทั้งสิ้น 7 ชนิด 4 วงศ์ ดังนี้

ลำดับที่	ชื่อไทย	ชื่อวิทยาศาสตร์	วงศ์
1	ยางพารา	<i>Hevea brasiliensis</i> Mull-Arg.	Euphorbiaceae
2	หญ้าคา	<i>Imperata cylindrica</i> (L.) Raeusch.	Poaceae
3	หญ้ารีแพร์	<i>Centotheca lappacea</i> (L) Desv.	Poaceae
4	ไผ่	Bambuseae	Poaceae
5	เต่าร้าง	<i>Caryota urens</i>	Palmae
6	กะทัง	<i>Litsea grandis</i> Hook.f	Lauraceae
7	กะพ้อ	<i>Licuala spinosa</i> Thunb	Palmae

ผลการสำรวจความหลากหลายทางชีวภาพพรรณพืช บริเวณพื้นที่สวนยางพารา SFC 0769 จังหวัดสงขลา พบว่าเป็นสวนยางพารา (Genus): Hevea สปีชีส์ (Species): brasiliensis ชื่อสามัญ (Common name): para rubber ชื่อวิทยาศาสตร์ (Scientific name): Hevea brasiliensis Mull-Arg. กระจายอยู่ทั่วไปแปลง (ภาพที่ 1)



ภาพที่ 1 : ลักษณะสวนยางพารา SFC 0769 จังหวัดสงขลา

4.1.3 สวนยางพารา SFC 0771 : บริษัท สยาม ไฟเบอร์บอร์ด จำกัด

จากการสำรวจ พบจำนวนชนิดไม้ทั้งสิ้น 6 ชนิด 4 วงศ์ ดังนี้

ลำดับที่	ชื่อไทย	ชื่อวิทยาศาสตร์	วงศ์
1	ยางพารา	Hevea brasiliensis Mull-Arg.	Euphorbiaceae
2	หญ้าคา	Imperata cylindrica (L.) Raeusch.	Poaceae
3	หญ้ารีแพร์	Centotheca lappacea (L) Desv.	Poaceae
4	ตีนเป็ด	Ananas comosus	Bromelioideae
5	เนียง	Archidendron pauciflorum	Fabaceae
6	แดง	Xylia xylocarpa	Fabaceae

ผลการสำรวจความหลากหลายทางชีวภาพพรรณพืช บริเวณพื้นที่สวนยางพารา SFC 0771 จังหวัดสงขลา พบว่าเป็นสวนยางพารา(Genus) : Hevea สปีชีส์ (Species): brasiliensis ชื่อสามัญ (Common name) : para rubber ชื่อวิทยาศาสตร์ (Scientific name) : Hevea brasiliensis Mull-Arg. กระจายอยู่ทั่วไป (ภาพที่ 1)



ภาพที่ 1 : ลักษณะสวนยางพารา SFC 0771 จังหวัดสงขลา

4.1.4 สวนยางพารา SFC 0772 : บริษัท สยาม ไฟเบอร์บอร์ด จำกัด

จากการสำรวจ พบจำนวนชนิดไม้ทั้งสิ้น 14 ชนิด 9 วงศ์ ดังนี้

ลำดับที่	ชื่อไทย	ชื่อวิทยาศาสตร์	วงศ์
1	ยางพารา	Hevea brasiliensis Mull-Arg.	Euphorbiaceae
2	หญ้าคา	Imperata cylindrica (L.) Raeusch.	Poaceae
3	หญ้ารีแพร์	Centotheca lappacea (L) Desv.	Poaceae
4	กะพ้อ	Licuala spinosa Thunb	Palmae
5	หมาก	Areca catechu	Areaceae

6	สะตอ	<i>Parkia speciosa</i>	Fabaceae
7	สะเดาเทียม	<i>Azadirachta</i>	Meliaceae
8	กะทัง	<i>Litsea grandis</i> Hook.f	Lauraceae
9	ตีนเป็ด	<i>Cerbera odollam</i>	Apocynaceae
10	ลิเทรง	<i>Livistona speciosa</i> Kurz.	Palmae
11	เต่าร้าง	<i>Caryota urens</i>	Palmae
12	เทพทาโร	<i>Cinnamomum porrectum</i> Kosterm	Lauraceae
13	มะเดื่อ	<i>Ficus carica</i>	Moraceae
14	แดง	<i>Xylia xylocarpa</i>	Fabaceae

ผลการสำรวจความหลากหลายทางชีวภาพพรรณพืช บริเวณพื้นที่สวนยางพารา SFC 0772 จังหวัดสงขลา พบว่าเป็นสวนยางพารา(Genus) : *Hevea* สปีชีส์ (Species): *brasiliensis* ชื่อสามัญ (Common name) : para rubber ชื่อวิทยาศาสตร์ (Scientific name) : *Hevea brasiliensis* Mull-Arg. กระจายอยู่ทั่วไป (ภาพที่ 1)



ภาพที่ 1 : ลักษณะสวนยางพารา SFC 0772 จังหวัดสงขลา

4.1.5 สวนยางพารา SFC 0773 : บริษัท สยาม ไฟเบอร์บอร์ด จำกัด

จากการสำรวจ พบจำนวนชนิดไม้ทั้งสิ้น 16 ชนิด 11 วงศ์ ดังนี้

ลำดับที่	ชื่อไทย	ชื่อวิทยาศาสตร์	วงศ์
1	ยางพารา	<i>Hevea brasiliensis</i> Mull-Arg.	Euphorbiaceae
2	หญ้าคา	<i>Imperata cylindrica</i> (L.) Raeusch.	Poaceae
3	หญ้ารีแพร์	<i>Centotheca lappacea</i> (L) Desv.	Poaceae
4	กะพ้อ	<i>Licuala spinosa</i> Thunb	Palmae
5	หมาก	<i>Areca catechu</i>	Arecaceae
6	สะตอ	<i>Parkia speciosa</i>	Fabaceae
7	สะเดาเทียม	<i>Azadirachta</i>	Meliaceae
8	เต่าร้าง	<i>Caryota urens</i>	Palmae
9	ปาล์ม	Arecaceae	Arcales
10	ไผ่กิมชุง	<i>Dendrocalamus asper</i> Backer.	Gramineae
11	มะพร้าว	Coconut	Palmae
12	กล้วย	<i>Musa acuminata</i> Cavendish Subgroup	Musaceae
13	กระถิน	<i>Leucaena leucocephala</i>	Fabaceae
14	จำปาคะ	<i>Artocarpus integer</i>	Moraceae
15	ไผ่ป่า	<i>Bambusa bambos</i>	Poaceae
16	ชะเมา	<i>Eugenia grandis</i> Wight	Myrtaceae

ผลการสำรวจความหลากหลายทางชีวภาพพรรณพืช บริเวณพื้นที่สวนยางพารา SFC 0773 จังหวัดสงขลา พบว่าเป็นสวนยางพารา(Genus) : Hevea สปีชีส์ (Species): brasiliensis ชื่อสามัญ (Common name) : para rubber ชื่อวิทยาศาสตร์ (Scientific name) : Hevea brasiliensis Mull-Arg. กระจายอยู่ทั่วไป (ภาพที่ 1)



ภาพที่ 1 : ลักษณะสวนยางพารา SFC 0773 จังหวัดสงขลา

4.1.6 สวนยางพารา SFC 0776 : บริษัท สยาม ไฟเบอร์บอร์ด จำกัด

จากการสำรวจ พบจำนวนชนิดไม้ทั้งสิ้น 14 ชนิด 9 วงศ์ ดังนี้

ลำดับที่	ชื่อไทย	ชื่อวิทยาศาสตร์	วงศ์
1	ยางพารา	Hevea brasiliensis Mull-Arg.	Euphorbiaceae
2	หญ้าคา	Imperata cylindrica (L.) Raeusch.	Poaceae
3	หญ้ารีแพร์	Centotheca lappacea (L) Desv.	Poaceae
4	ไผ่	Bambuseae	Poaceae
5	ยางนา	Dipterocarpus alatus	Dipterocarpaceae
6	แดง	Xylia xylocarpa	Fabaceae

7	พยอม	<i>Shorea talura</i> Roxb	Dipterocarpaceae
8	มะฮอกกานี	<i>Swietenia macrophylla</i>	Meliaceae
9	พุง	<i>Dalbergia cochinchinensis</i>	Fabaceae
10	ผักเหวียง	<i>Gnetum gnemon</i>	Gnetaceae
11	สัก	<i>Tectona grandis</i> Linn	Lamiaceae
12	กระท่อม	<i>Mitragyna speciosa</i> (Roxb.) Korth	Rubiaceae
13	กาแฟ	<i>Coffea arabica</i> L	Rubiaceae
14	ชะเมา	<i>Eugenia grandis</i> Wight	Myrtaceae

ผลการสำรวจความหลากหลายทางชีวภาพพรรณพืช บริเวณพื้นที่สวนยางพารา SFC 0776 จังหวัดสงขลา พบว่าเป็นสวนยางพารา(Genus) : *Hevea* สปีชีส์ (Species): *brasiliensis* ชื่อสามัญ (Common name) : para rubber ชื่อวิทยาศาสตร์ (Scientific name) : *Hevea brasiliensis* Mull-Arg. กระจายอยู่ทั่วไป (ภาพที่ 1)



ภาพที่ 1 : ลักษณะสวนยางพารา SFC 0776 จังหวัดสงขลา

4.1.7 สวนยางพารา SFC 0777 : บริษัท สยาม ไฟเบอร์บอร์ด จำกัด

จากการสำรวจ พบจำนวนชนิดไม้ทั้งสิ้น 5 ชนิด 4 วงศ์ ดังนี้

ลำดับที่	ชื่อไทย	ชื่อวิทยาศาสตร์	วงศ์
1	ยางพารา	<i>Hevea brasiliensis</i> Mull-Arg.	Euphorbiaceae
2	หญ้าคา	<i>Imperata cylindrica</i> (L.) Raeusch.	Poaceae
3	หญ้ารีแพร์	<i>Centotheca lappacea</i> (L) Desv.	Poaceae
4	สะตอ	<i>Parkia speciosa</i>	Fabaceae
5	กะทัง	<i>Litsea grandis</i> Hook.f	Lauraceae

ผลการสำรวจความหลากหลายทางชีวภาพพรรณพืช บริเวณพื้นที่สวนยางพารา SFC 0777 จังหวัดสงขลา พบว่าเป็นสวนยางพารา(Genus) : *Hevea* สปีชีส์ (Species): *brasiliensis* ชื่อสามัญ (Common name) : para rubber ชื่อวิทยาศาสตร์ (Scientific name) : *Hevea brasiliensis* Mull-Arg. กระจายอยู่ทั่วไป (ภาพที่ 1)



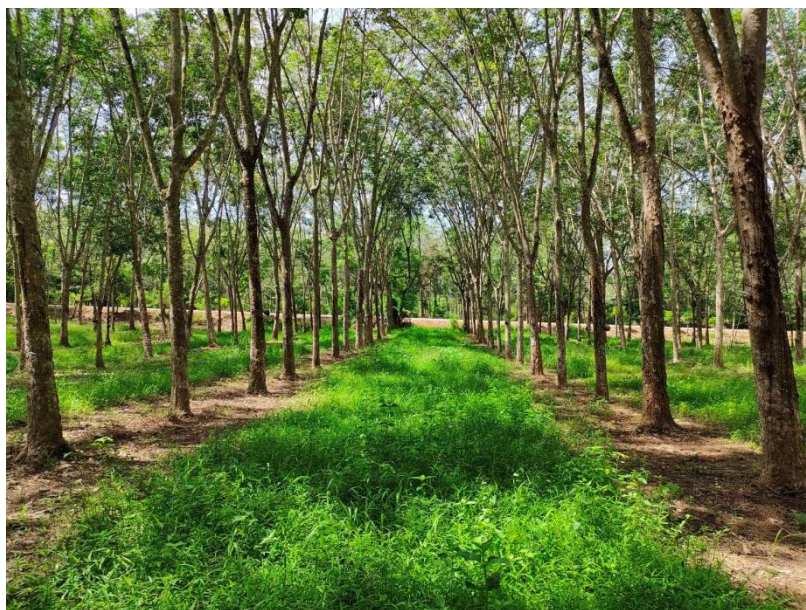
ภาพที่ 1 : ลักษณะสวนยางพารา SFC 0777 จังหวัดสงขลา

4.1.8 สวนยางพารา SFC 0780 : บริษัท สยาม ไฟเบอร์บอร์ด จำกัด

จากการสำรวจ พบจำนวนชนิดไม้ทั้งสิ้น 4 ชนิด 3 วงศ์ ดังนี้

ลำดับที่	ชื่อไทย	ชื่อวิทยาศาสตร์	วงศ์
1	ยางพารา	<i>Hevea brasiliensis</i> Mull-Arg.	Euphorbiaceae
2	หญ้าคา	<i>Imperata cylindrica</i> (L.) Raeusch.	Poaceae
3	หญ้ารูปร่าง	<i>Centotheca lappacea</i> (L.) Desv.	Poaceae
4	เพกา	<i>Oroxylum indicum</i> (L.) Kurz	Bignoniaceae

ผลการสำรวจความหลากหลายทางชีวภาพพรรณพืช บริเวณพื้นที่สวนยางพารา SFC 0780 จังหวัดสงขลา พบว่าเป็นสวนยางพารา(Genus) : *Hevea* สปีชีส์ (Species): *brasiliensis* ชื่อสามัญ (Common name) : para rubber ชื่อวิทยาศาสตร์ (Scientific name) : *Hevea brasiliensis* Mull-Arg. กระจายอยู่ทั่วไป (ภาพที่ 1)



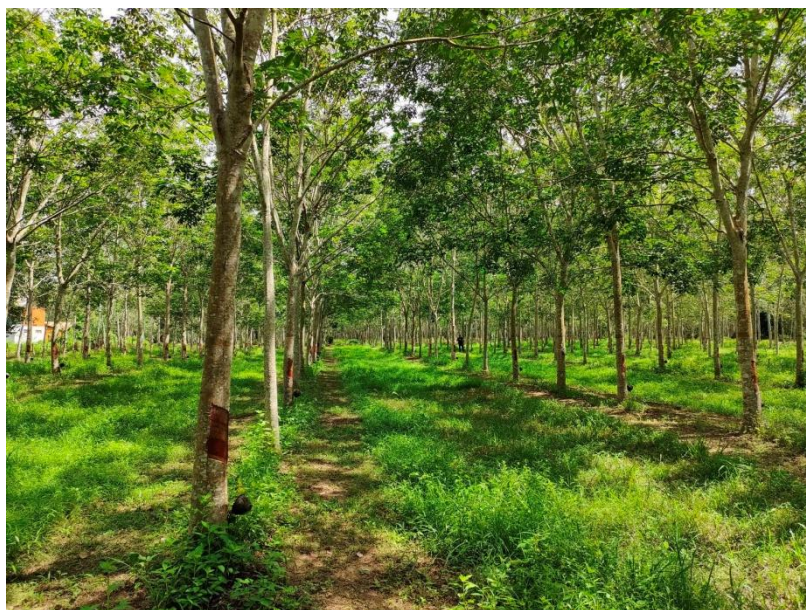
ภาพที่ 1 : ลักษณะสวนยางพารา SFC 0780 จังหวัดสงขลา

4.1.9 สวนยางพารา SFC 0781 : บริษัท สยาม ไฟเบอร์บอร์ด จำกัด

จากการสำรวจ พบจำนวนชนิดไม้ทั้งสิ้น 4 ชนิด 2 วงศ์ ดังนี้

ลำดับที่	ชื่อไทย	ชื่อวิทยาศาสตร์	วงศ์
1	ยางพารา	<i>Hevea brasiliensis</i> Mull-Arg.	Euphorbiaceae
2	หญ้าคา	<i>Imperata cylindrica</i> (L.) Raeusch.	Poaceae
3	หญ้ารีแพร์	<i>Centotheca lappacea</i> (L.) Desv.	Poaceae
4	ไผ่	Bambuseae	Poaceae

ผลการสำรวจความหลากหลายทางชีวภาพพรรณพืช บริเวณพื้นที่สวนยางพารา SFC 0781 จังหวัดสงขลา พบว่าเป็นสวนยางพารา(Genus) : *Hevea* สปีชีส์ (Species): *brasiliensis* ชื่อสามัญ (Common name) : para rubber ชื่อวิทยาศาสตร์ (Scientific name) : *Hevea brasiliensis* Mull-Arg. กระจายอยู่ทั่วไปแปลง (ภาพที่ 1)



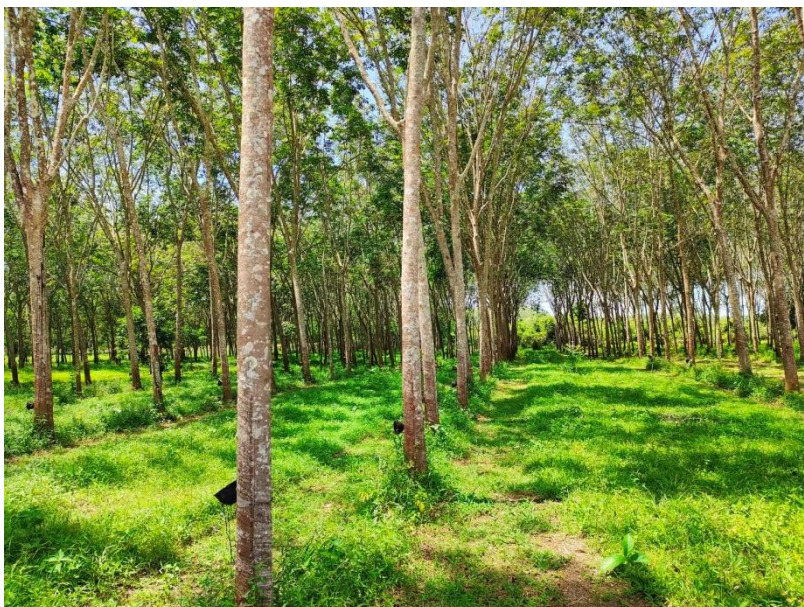
ภาพที่ 1 : ลักษณะสวนยางพารา SFC 0781 จังหวัดสงขลา

4.1.10 สวนยางพารา SFC 0782 : บริษัท สยาม ไฟเบอร์บอร์ด จำกัด

จากการสำรวจ พบจำนวนชนิดไม้ทั้งสิ้น 10 ชนิด 8 วงศ์ ดังนี้

ลำดับที่	ชื่อไทย	ชื่อวิทยาศาสตร์	วงศ์
1	ยางพารา	<i>Hevea brasiliensis</i> Mull-Arg.	Euphorbiaceae
2	หญ้าคา	<i>Imperata cylindrica</i> (L.) Raeusch.	Poaceae
3	หญ้ารีแพร์	<i>Centotheca lappacea</i> (L) Desv.	Poaceae
4	สะตอ	<i>Parkia speciosa</i>	Fabaceae
5	ไผ่	Bambuseae	Poaceae
6	มะพร้าว	Coconut	Palmae
7	หว่า	<i>Syzygium cumini</i>	Myrtaceae
8	ตะแบก	<i>Lagerstroemia floribunda</i>	Lythraceae
9	ขุมแสง	<i>Homalium Grandiflorum</i>	Xathop-hlla ceae
10	มะม่วง	<i>Mangifera indica</i>	Anacardiaceae

ผลการสำรวจความหลากหลายทางชีวภาพพรรณพืช บริเวณพื้นที่สวนยางพารา SFC 0782 จังหวัดสงขลา พบว่าเป็นสวนยางพารา(Genus) : *Hevea* สปีชีส์ (Species): *brasiliensis* ชื่อสามัญ (Common name) : para rubber ชื่อวิทยาศาสตร์ (Scientific name) : *Hevea brasiliensis* Mull-Arg. กระจายอยู่ทั่วไป (ภาพที่ 1)



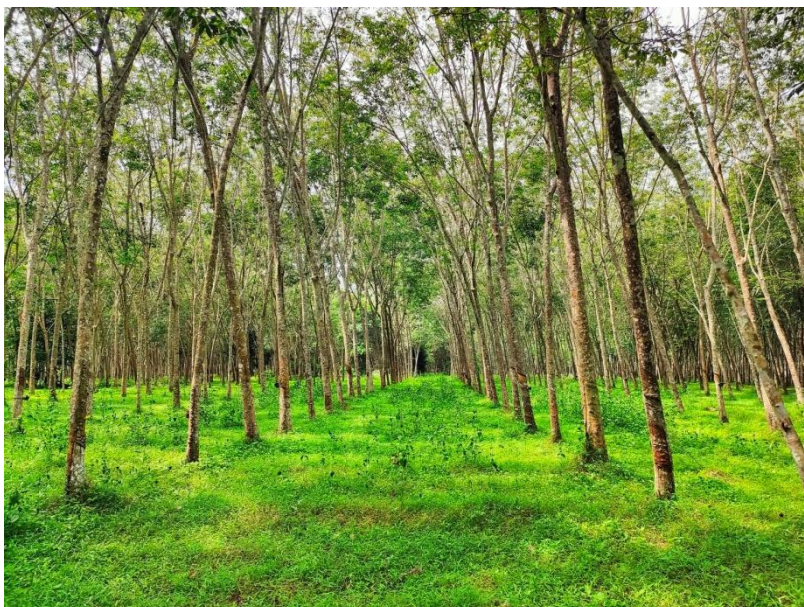
ภาพที่ 1 : ลักษณะสวนยางพารา SFC 0782 จังหวัดสงขลา

4.1.11 สวนยางพารา SFC 0783 : บริษัท สยาม ไฟเบอร์บอร์ด จำกัด

จากการสำรวจ พบจำนวนชนิดไม้ทั้งสิ้น 5 ชนิด 3 วงศ์ ดังนี้

ลำดับที่	ชื่อไทย	ชื่อวิทยาศาสตร์	วงศ์
1	ยางพารา	<i>Hevea brasiliensis</i> Mull-Arg.	Euphorbiaceae
2	หญ้าคา	<i>Imperata cylindrica</i> (L.) Raeusch.	Poaceae
3	หญ้ารีแพร์	<i>Centotheca lappacea</i> (L) Desv.	Poaceae
4	ไผ่	Bambuseae	Poaceae
5	เนียง	<i>Archidendron pauciflorum</i>	Fabaceae

ผลการสำรวจความหลากหลายทางชีวภาพพรรณพืช บริเวณพื้นที่สวนยางพารา SFC 0783 จังหวัดสงขลา พบว่าเป็นสวนยางพารา(Genus) : *Hevea* สปีชีส์ (Species): *brasiliensis* ชื่อสามัญ (Common name) : para rubber ชื่อวิทยาศาสตร์ (Scientific name) : *Hevea brasiliensis* Mull-Arg. กระจายอยู่ทั่วไป (ภาพที่ 1)



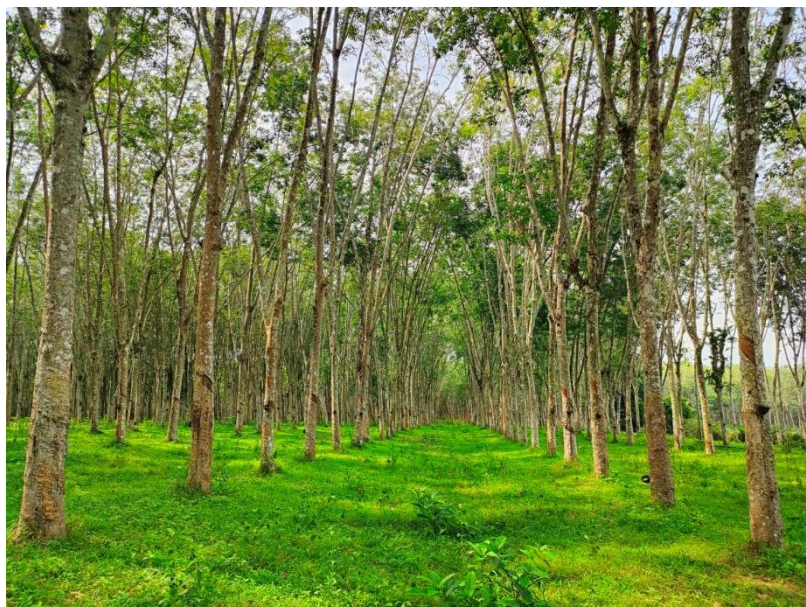
ภาพที่ 1 : ลักษณะสวนยางพารา SFC 0783 จังหวัดสงขลา

4.1.12 สวนยางพารา SFC 0784 : บริษัท สยาม ไฟเบอร์บอร์ด จำกัด

จากการสำรวจ พบจำนวนชนิดไม้ทั้งสิ้น 3 ชนิด 2 วงศ์ ดังนี้

ลำดับที่	ชื่อไทย	ชื่อวิทยาศาสตร์	วงศ์
1	ยางพารา	<i>Hevea brasiliensis</i> Mull-Arg.	Euphorbiaceae
2	หญ้าคา	<i>Imperata cylindrica</i> (L.) Raeusch.	Poaceae
3	หญ้ารีแพร์	<i>Centotheca lappacea</i> (L) Desv.	Poaceae

ผลการสำรวจความหลากหลายทางชีวภาพพรรณพืช บริเวณพื้นที่สวนยางพารา SFC 0784 จังหวัดสงขลา พบว่าเป็นสวนยางพารา(Genus) : *Hevea* สปีชีส์ (Species): *brasiliensis* ชื่อสามัญ (Common name) : para rubber ชื่อวิทยาศาสตร์ (Scientific name) : *Hevea brasiliensis* Mull-Arg. กระจายอยู่ทั่วไป (ภาพที่ 1)



ภาพที่ 1 : ลักษณะสวนยางพารา SFC 0784 จังหวัดสงขลา

4.1.13 สวนยางพารา SFC 0785 : บริษัท สยาม ไฟเบอร์บอร์ด จำกัด

จากการสำรวจ พบจำนวนชนิดไม้ทั้งสิ้น 5 ชนิด 4 วงศ์ ดังนี้

ลำดับที่	ชื่อไทย	ชื่อวิทยาศาสตร์	วงศ์
1	ยางพารา	<i>Hevea brasiliensis</i> Mull-Arg.	Euphorbiaceae
2	หญ้าคา	<i>Imperata cylindrica</i> (L.) Raeusch.	Poaceae
3	หญ้ารีแพร์	<i>Centotheca lappacea</i> (L) Desv.	Poaceae
4	ตำเสา	<i>Ternstroemia wallichiana</i>	Gentianaceae
5	ตะเคียน	<i>Hopea odorata</i>	Dipterocarpaceae
6	พยอม	<i>Shorea talura</i> Roxb	Dipterocarpaceae
7	ขนุน	<i>Artocarpus heterophyllus</i>	Moraceae
8	มะค่า	<i>Azelia xylocarpa</i> (Kurz) Craib	Fabaceae

9	กระท่อม	<i>Mitragyna speciosa</i> (Roxb.) Korth	Rubiaceae
10	พยูง	<i>Dalbergia cochinchinensis</i>	Fabaceae

ผลการสำรวจความหลากหลายทางชีวภาพพรรณพืช บริเวณพื้นที่สวนยางพารา SFC 0785 จังหวัดสงขลา พบว่าเป็นสวนยางพารา(Genus) : Hevea สปีชีส์ (Species): brasiliensis ชื่อสามัญ (Common name) : para rubber ชื่อวิทยาศาสตร์ (Scientific name) : Hevea brasiliensis Mull-Arg. กระจายอยู่ทั่วไป (ภาพที่ 1)



ภาพที่ 1 : ลักษณะสวนยางพารา SFC 0785 จังหวัดสงขลา

4.1.14 สวนยางพารา SFC 0786 : บริษัท สยาม ไฟเบอร์บอร์ด จำกัด

จากการสำรวจ พบจำนวนชนิดไม้ทั้งสิ้น 5 ชนิด 4 วงศ์ ดังนี้

ลำดับที่	ชื่อไทย	ชื่อวิทยาศาสตร์	วงศ์
1	ยางพารา	<i>Hevea brasiliensis</i> Mull-Arg.	Euphorbiaceae
2	หญ้าคา	<i>Imperata cylindrica</i> (L.) Raeusch.	Poaceae

3	หญ้ารีแพร์	<i>Centotheca lappacea</i> (L) Desv.	Poaceae
4	ตำเสา	<i>Ternstroemia wallichiana</i>	Gentianaceae
5	ตะเคียน	<i>Hopea odorata</i>	Dipterocarpaceae
6	พยอม	<i>Shorea talura</i> Roxb	Dipterocarpaceae
7	ขนุน	<i>Artocarpus heterophyllus</i>	Moraceae
8	มะก่า	<i>Azelia xylocarpa</i> (Kurz) Craib	Fabaceae
9	กระท่อม	<i>Mitragyna speciosa</i> (Roxb.) Korth	Rubiaceae
10	พยูง	<i>Dalbergia cochinchinensis</i>	Fabaceae

ผลการสำรวจความหลากหลายทางชีวภาพพรรณพืช บริเวณพื้นที่สวนยางพารา SFC 0786 จังหวัดสงขลา พบว่าเป็นสวนยางพารา(Genus) : *Hevea* สปีชีส์ (Species): *brasiliensis* ชื่อสามัญ (Common name) : para rubber ชื่อวิทยาศาสตร์ (Scientific name) : *Hevea brasiliensis* Mull-Arg. กระจายอยู่ทั่วไป (ภาพที่ 1)



ภาพที่ 1 : ลักษณะสวนยางพารา SFC 0786 จังหวัดสงขลา

4.1.15 สวนยางพารา SFC 0789 : บริษัท สยาม ไฟเบอร์บอร์ด จำกัด

จากการสำรวจ พบจำนวนชนิดไม้ทั้งสิ้น 6 ชนิด 4 วงศ์ ดังนี้

ลำดับที่	ชื่อไทย	ชื่อวิทยาศาสตร์	วงศ์
1	ยางพารา	<i>Hevea brasiliensis</i> Mull-Arg.	Euphorbiaceae
2	หญ้าคา	<i>Imperata cylindrica</i> (L.) Raeusch.	Poaceae
3	หญ้ารีแพร์	<i>Centotheca lappacea</i> (L.) Desv.	Poaceae
4	ไผ่	Bambuseae	Poaceae
5	ขนุน	<i>Artocarpus heterophyllus</i>	Moraceae
6	สะตอ	<i>Parkia speciosa</i>	Fabaceae

ผลการสำรวจความหลากหลายทางชีวภาพพรรณพืช บริเวณพื้นที่สวนยางพารา SFC 0789 จังหวัดสงขลา พบว่าเป็นสวนยางพารา(Genus) : *Hevea* สปีชีส์ (Species): *brasiliensis* ชื่อสามัญ (Common name) : para rubber ชื่อวิทยาศาสตร์ (Scientific name) : *Hevea brasiliensis* Mull-Arg. กระจายอยู่ทั่วไป (ภาพที่ 1)



ภาพที่ 1 : ลักษณะสวนยางพารา SFC 0789 จังหวัดสงขลา

4.1.16 สวนยางพารา SFC 0792 : บริษัท สยาม ไฟเบอร์บอร์ด จำกัด

จากการสำรวจ พบจำนวนชนิดไม้ทั้งสิ้น 13 ชนิด 9 วงศ์ ดังนี้

ลำดับที่	ชื่อไทย	ชื่อวิทยาศาสตร์	วงศ์
1	ยางพารา	<i>Hevea brasiliensis</i> Mull-Arg.	Euphorbiaceae
2	หญ้าคา	<i>Imperata cylindrica</i> (L.) Raeusch.	Poaceae
3	หญ้ารีแพร์	<i>Centotheca lappacea</i> (L.) Desv.	Poaceae
4	คำเสา	<i>Ternstroemia wallichiana</i>	Gentianaceae
5	ไผ่	Bambuseae	Poaceae
6	ขนุน	<i>Artocarpus heterophyllus</i>	Moraceae
7	เนียง	<i>Archidendron pauciflorum</i>	Fabaceae
8	มะนาว	<i>Citrus × aurantiifolia</i>	Rutaceae
9	จำปาละ	<i>Artocarpus integer</i>	Moraceae
10	ทุเรียน	<i>Durio</i>	Bombacaceae
11	กล้วย	<i>Musa acuminata</i> Cavendish Subgroup	Musaceae
12	ผาด	<i>Syzygium lineatum</i>	Myrtaceae
13	สะตอ	<i>Parkia speciosa</i>	Fabaceae

ผลการสำรวจความหลากหลายทางชีวภาพพรรณพืช บริเวณพื้นที่สวนยางพารา SFC 0792 จังหวัดสงขลา พบว่าเป็นสวนยางพารา(Genus) : *Hevea* สปีชีส์ (Species): *brasiliensis* ชื่อสามัญ (Common name) : para rubber ชื่อวิทยาศาสตร์ (Scientific name) : *Hevea brasiliensis* Mull-Arg. กระจายอยู่ทั่วไป (ภาพที่ 1)



ภาพที่ 1 : ลักษณะสวนยางพารา SFC 0792 จังหวัดสงขลา

4.1.17 สวนยางพารา SFC 0795 : บริษัท สยาม ไฟเบอร์บอร์ด จำกัด

จากการสำรวจ พบจำนวนชนิดไม้ทั้งสิ้น 7 ชนิด 4 วงศ์ ดังนี้

ลำดับที่	ชื่อไทย	ชื่อวิทยาศาสตร์	วงศ์
1	ยางพารา	<i>Hevea brasiliensis</i> Mull-Arg.	Euphorbiaceae
2	หญ้าคา	<i>Imperata cylindrica</i> (L.) Raeusch.	Poaceae
3	หญ้ารีแพร์	<i>Centotheca lappacea</i> (L) Desv.	Poaceae
4	ไผ่	Bambuseae	Poaceae
5	มะหาด	<i>Artocarpus lacucha</i>	Moraceae
6	ข่อย	<i>Streblus asper</i>	Moraceae
7	ตะเคียน	<i>Hopea odorata</i>	Dipterocarpaceae

ผลการสำรวจความหลากหลายทางชีวภาพพรรณพืช บริเวณพื้นที่สวนยางพารา SFC 0795 จังหวัดสงขลา พบว่าเป็นสวนยางพารา(Genus) : Hevea สปีชีส์ (Species): brasiliensis ชื่อสามัญ (Common name) : para rubber ชื่อวิทยาศาสตร์ (Scientific name) : Hevea brasiliensis Mull-Arg. กระจายอยู่ทั่วไป (ภาพที่ 1)



ภาพที่ 1 : ลักษณะสวนยางพารา SFC 0795 จังหวัดสงขลา